



# 国际博物馆日

晋中日报·晚报版

## 02/15 版

一版编辑/史翔凤 郝成圆  
校对/孟佳琪  
本版编辑/史翔凤  
校对/张璐 张婧  
2026年5月18日 星期一

报眉设计:郝成圆  
底图制作:郝成圆  
本版摄影:曹伟  
杨洋

一馆藏古今,一桥连世界。当阳光漫过博物馆的穹顶,当指尖拂过玻璃展柜的纹路,那些沉默的文物便有了温度。

5月18日是国际博物馆日,今年的主题是:“博物馆:联结世界的桥梁”。在日新月异的当下,博物馆不再是单纯的文物存放处,而是文化传承与创新的前沿阵地。本期我们走进全市的各级博物馆,为大家呈现博物馆在新时代的独特价值与多元魅力。

### 藏纳古今 筑牢保护体系

太行文脉绵延,汾河古韵流长。近年来,我市以博物馆体系建设为抓手,锚定“保护第一、加强管理、挖掘价值、有效利用”目标,织密制度、科技、人才保护网,让散落在城乡的文化瑰宝有处可藏、有法可护,永续传承。

顶层设计领航,制度之基坚如磐石。我市出台《晋中市加强文物保护利用的若干措施》《文物高质量发展三年行动方案》等政策文件,构建起权责清晰、覆盖全域的保护体系。市、县两级文物保护联席会议机制高效运转,把文物保护纳入政绩考核,压实属地责任。从市级博物馆到县级博物馆,从晋商大院专题馆到乡村非遗陈列馆,全市20余座博物馆联动发力,形成“市级统筹、县域联动、馆际协同”的全域保护格局。

匠心守护传承,馆藏文物历久弥新。走进晋中市博物馆,数万余件藏品静静陈列,上起旧石器时代,下至明清民国,完整勾勒出晋中文明发展脉络。平遥县博物馆建立文物安全标准化管理体系,筑牢消防安全防线。山西省晋商文化博物馆聚焦晋商文物保护,完善藏品档案。



山西省晋商文化博物馆

科技赋能增效,安全防线密不透风。全市博物馆全面升级安防系统,高清监控、智能报警等监测设备全覆盖,实现文物安全24小时在线监管。考古前置、预防性保护等举措落地见效,从地下文物勘探到馆藏文物养护,全链条守护文化遗产安全。

如今,我市各级博物馆已成为守护历史、传承文明的重要阵地。从制度护航到科技赋能,从匠心修复到全域联动,一套具有晋中特色的博物馆保护体系愈发完善。下一步,我市将持续深耕文物保护利用,让博物馆真正成为藏纳古今、传承文脉的文化殿堂,为全市文化高质量发展注入不竭动力。

(张凯鹏)



## 解锁时光密码 绽放时代光彩

——寻访深藏于晋中市各级博物馆里的时代文化薪火

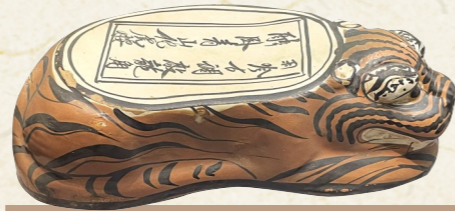
### 赓续文脉 焕发时代光彩

文脉绵延,薪火相传。近年来,晋中市博物馆聚焦文物保护、科技赋能、学术研究与活化利用,推动文物资源创造性转化、创新性发展,让晋中历史文脉在新时代焕发蓬勃生机。

守正保护根基,考古前置成果显著。我市严格落实“先考古、后出让”原则,将考古工作纳入城市建设与土地出让全流程,推动文物保护从“被动抢救”转向“主动预判、前置保护”。在市文旅局的指导下,市博物馆联动省、县文物部门协同开展基建考古,昔阳钟村遗址发掘成果突出,成功入选“2025年度全国十大考古新发现”,彰显晋中考古实力。

精研修护技艺,筑牢文物安全防线。市博物馆高标准建成金属陶瓷、书画古籍等专业修复室,搭建规范化修复体系,立足地域馆藏特点,打造特色文物保护路径,让珍贵遗存得到科学修护,永续传承。

(武玲芳)



### 文旅融合 拓宽传播路径

“这座坐落于平遥古城南大街的中国钱庄博物馆,依托百年协同庆票号旧址打造,是晋商金融智慧的活化石!”5月17日,在中国钱庄博物馆内,讲解员生动讲述百年前晋商金融的盛世图景。

协同庆票号始建于清咸丰六年(1856年),由榆次聂店王家与平遥王智村米家共同出资创办,历经58年经营,鼎盛时期在全国设立33处分号,深耕西北、西南金融市场,成为平遥票号业的后起之秀。作为清代重要的民间金融机构,它承揽官款汇兑、商业存贷业务,在赈灾、兴学等公益事业中尽显晋商担当。

中国钱庄博物馆,占地约2800平方米,由六重院落与地下金库串联而成,是平遥古城保存最完整、最具代表性的古钱庄建筑。该博物馆建筑兼具商业功能与传统建筑文化,总账房、中厅等功能区域布局考究,砖雕、木雕装饰精巧,处处体现着儒学礼制与经营理念的融合。馆内通过实物、图文、场景复原等形式,全面展示票号经营全流程。从断银歌、汉字密押、三类汇兑方式,到细致完备的账目体系、严苛的号规制度,清晰呈现出清代民间金融的运营模式。

近年来,中国钱庄博物馆深耕文化活化利用,打造大型实景金融体验剧《平遥票号情》,完整呈现了协同庆票号从创立、兴盛到衰落的历程,让晋商文化可感可触。

从票号旧址到实景演出,从金融智慧到晋商精神,中国钱庄博物馆以鲜活的方式,让百年晋商传奇焕发新生。

深耕展陈创新,让文物走进大众生活。围绕“让文物活起来”,精心打造《岭上遗珠 光耀涂川》等原创精品展览,讲好晋中文物故事;引进30余个国内外优质交流展,以开放姿态促进文化交流,让历史可感可触。

数智赋能管理,推进智慧文博建设。市博物馆健全藏品全流程管理制度,压实各环节岗位责任,严守库房安全底线;建成馆藏文物管理信息化系统,实现文物全链条数字化、智能化管理,提升馆藏运营效率。

坚守学术强馆,提升研究阐释水平。深化与省内外文博、科研单位合作,出版多部学术著作,发表专业论文20余篇,推动馆藏资源从“静态保存”向“动态活化”转变,实现学术价值与社会影响力双提升。

从制度保护到数字赋能,从精品展览到学术深耕,市博物馆以守正创新的实践,让文物保护成果惠及全民,书写了新时代文博高质量发展的晋中答卷。(李娟)



日前,榆社县化石博物馆精心打造“小小文物创意师”活动,为当地青少年解锁文博知识。活动中,该县4至7年级学生走进博物馆,亲手制作锡纸文物创意画,复刻千年文物的纹样。

活动现场,博物馆老师带领学生漫步历史文物展厅,细致解读馆藏文物的前世今生,了解古朴的传统纹样及背后蕴含的历史典故,让孩子们在聆听中感受历史的魅力。随后的锡纸文物手作体验环节,同学们化身“小

### 知识普及 厚植学习沃土

小匠人”,在老师的指导下一步步完成勾勒、按压、塑形等操作,亲手复刻文物纹样,打造专属于自己的文物手作,让历史可触可感。

近年来,我市各类博物馆依托丰富的历史文化资源,通过特色展览、互动体验等多种形式,为青少年打造沉浸式文化课堂,让青少年在潜移默化中积累文博知识、提升文化素养。“走进晋中市博物馆,每一层都藏着不一样的历史惊喜,三层更是晋中历

史的“浓缩教科书”。”在展厅内,初二学生王馨欢一边驻足观赏,一遍轻声感慨。一件件文物静静陈列,串联起晋中发展的历史脉络,同学们在讲解员的带领下,驻足凝视、轻声交流,有的弯腰观察文物的细节纹样,有的拿出笔记本记录知识点,认真了解文物背后的故事。

在这个国际博物馆日,让孩子们走进博物馆,与千年历史对话,解锁创意与知识的双重成长。(王爱媛)

### 数字赋能 激活馆藏生机

近年来,晋中市持续深耕文物数字化保护、智慧化展陈与大众化传播,全市多家博物馆纷纷打造三维数字展厅,搭建全媒体宣传矩阵,让珍贵文物冲破时空壁垒,融入大众日常生活。其中,山西晋之源壁画艺术博物馆依托专业化、精细化的数字赋能实践,成为全市文物活化利用领域的优秀标杆。

作为晋中独具特色的专题文博阵地,山西晋之源壁画艺术博物馆传承三晋古代壁画的艺术根脉与历史记忆,立足全市文博数字化大局,持续推进文物数字保护与创新展陈工程,用科技手段破解文物传承难题。该馆以“中国古壁画数字资源库”项目为基座,构建中国古壁画“活化”新生态;通过数字AR/VR

触觉反馈技术,实现壁画肌理与笔触的“可触”;融合色彩数据、历史文献、环境音效等多模态信息,打造沉浸式“可感”体验;基于中国古壁画资源库,利用AI知识图谱解析符号、服饰等元素,生成交互式历史创意文案,支持公众参与数字壁画创作。

该馆数字馆长任宝民介绍,今年以来,山西晋之源壁画艺术博物馆继续推动山西晋古壁画数据从“静态存档”到“动态资产”转化,以人工智能技术赋能文物价值挖掘与创新传播,带动文旅、文创、教育等产业提质增效。

从全市文博全域数字化布局,到专题馆藏精准化活化,晋中以科技为桥、以文化为核,让文物在数字时代重焕光彩。(张颖)



了解文物背后的故事

### 记者手记

## 让文博之光 照亮城市文脉

□ 闫淑娟

博物馆是文明交流的无声桥梁,是城市文脉可感可触的鲜活载体。坐拥深厚历史积淀的晋中,依托遍布全市的20余座博物馆,在文脉赓续、文旅融合、数字传播等方面持续发力,以文博力量打通古今、联结中外。

以文铸魂,赓续千年文脉之根。晋中作为晋商文化发源地,辖区各级文博场馆系统梳理文明发展脉络,筑牢本土文化根基。昔阳钟村遗址获评“2025年度全国十大考古新发现”,见证了晋中夏商时期文明遗存,填补了区域古史研究空白;全市各级博物馆联动盘活晋商票号、古建非遗等馆藏资源,常态化开展主题公益展、文博科普讲堂等,夯实文明交流互鉴的根基。

以融赋能,拓宽文旅融合之路。晋中锚定“怡然见晋中”城市文旅品牌,推动博物馆与旅游、文创等深度融合。馆际联动推出特色联展,流动博物馆走进基层,普及文博知识,让优质文化资源惠及更多群众;深挖馆藏元素,开发漆器、剪纸等特色文创,以小巧载体讲述厚重晋中故事。

以智致远,激活数字传承之力。晋中抢抓数字发展机遇,持续推动文物保护、展示、传播智慧升级。依托山西晋之源壁画艺术博物馆优势,建成系统化古壁画数字资源库,精准保护珍贵壁画遗存。同时,全市各级博物馆上线VR全景漫游、云端云展览等服务,让本土文脉被更多看见。

方寸馆藏藏岁月,一馆一物载文明。晋中众多博物馆扎根本土、与时俱进,既守住了历史根脉,又打开了开放视野,让千年文脉在交流互通中生生不息、代代相传。

